

1) Výrobek: **Snímač**

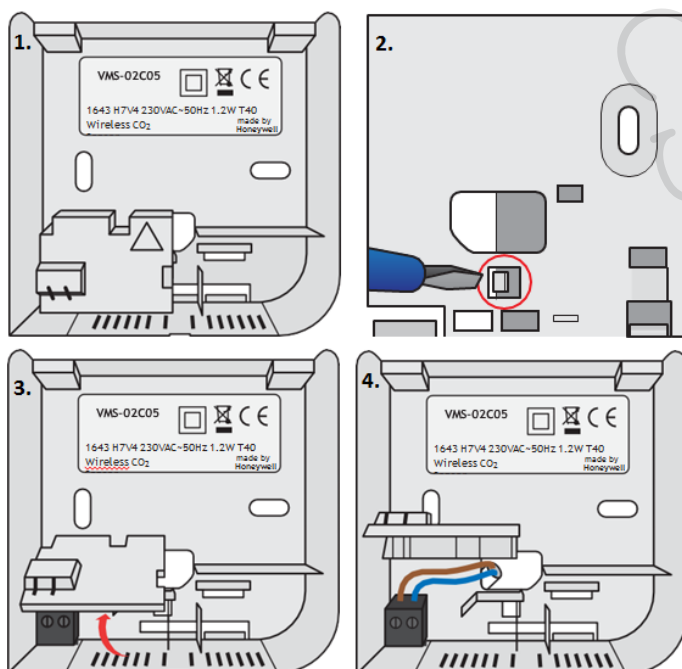
2) Typ: **IVAR.BT CO2**



### 3) Charakteristika použití:

Větrací systém může být rovněž ovládán na základě koncentrace CO<sub>2</sub> nacházejícího se v odváděném vzduchu. Při pobytu lidí v obytných prostorách může docházet ke zvyšování koncentrace CO<sub>2</sub>, pokud tyto místnosti nejsou dostatečně větrané.

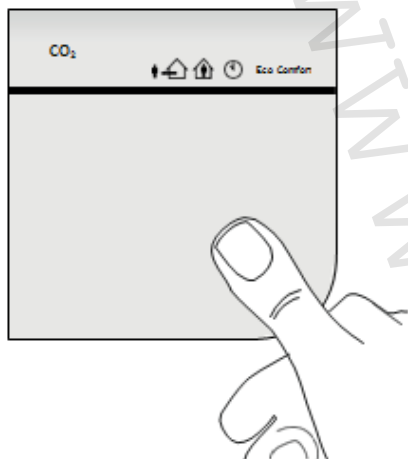
### 4) Montáž a uvedení do provozu:



Po vybalení snímače CO<sub>2</sub> z obalu, vysuňte přední panel a připojte k napájecímu napětí 230 V/50 Hz. Svorky, k nimž musíte připojit napájecí vodiče, jsou zcela chráněny elektronikou snímače prostřednictvím krytu.

1. Vysuňte přední panel snímače, abyste ho mohli připojit.
2. Pro odsunutí montážního jazýčku dozadu za montážní rámeček použijte vhodný šroubovák.
3. Otevřete řádně jednotku, aby byly dobře vidět svorky.
4. Připojte vodiče a namontujte přední panel.

Po připojení ele. napájení, se současně rozsvítí 5 zelených LED a LED stavu podtextem CO<sub>2</sub> se rozsvítí bíle v době kolem 3 sekund. Poté je snímač automaticky aktivován (jednotka ve stavu připraveném k připojení). LED stavu bliká střídavě červeně a zeleně. Poté krátce stiskněte kapacitní tlačítko pro ukončení připojení. LED stavu se rozsvítí zeleně a několikrát zabliká. V případě úspěšně nastavené komunikace, LED stavu a LED módu budou společně svítit zelenou barvou.



Jestliže připojení není provedeno ihned tak, jak je popsáno výše, můžete připojení vyzkoušet znovu následujícím způsobem: Stiskněte znovu kapacitní tlačítko do té doby, než bude snímač v poloze Comfort (= zelená LED pod slovem mot „Comfort“ se rozsvítí).

Znovu stiskněte kapacitní tlačítko a nechte na něm svůj prst do té doby, než bílá LED stavu nezačne blikat a poté tlačítko opět uvolněte. LED stavu bliká červeně a zeleně. Znovu jednou stiskněte kapacitní tlačítko, abyste připojili snímač. Nyní LED stavu zabliká vícekrát a krátce se rozsvítí zelená LED na volbu módu větrání, jakmile bude nastaveno spojení a komunikace.

- Snímač je nyní připojen k větrací jednotce.

**POZNÁMKA:** jednotka musí být vždy ve stavu připraveném k připojení během připojení snímačů. Přesvědčte se, že stav připojení je aktivní tak, že krátce přerušíte přívod napájecího napětí větrací jednotky.

## 5) Připojení snímače:

Snímač CO<sub>2</sub> musí být připojený do sítě (230 V/50 Hz). Komunikace s větrací jednotkou je realizována rovněž jako bezdrátová. Pro připojení musí být větrací jednotka uvedena do stavu připravené k připojení. Tento stav se docílí přerušением ele. napájení a opětovným připojením napájení jednotky. Doba trvání tohoto stavu je 5 minut, pak se jednotka automaticky vrátí do normálního stavu.

**POZOR:** Během montáže / instalace snímače CO<sub>2</sub> přerušete jeho ele. napájení. (vypněte jistič). Po připevnění snímače ke zdi, můžete znovu obnovit napájení.

## 6) Větrací módy:

Po spuštění a připojení k jednotce, snímač bude automaticky ovládat větrací jednotku (pokud byla v poloze jednoho ze dvou stavů Auto Eco nebo Comfort) na základě koncentrace oxidu uhličitého CO<sub>2</sub> přítomného v odváděném větracím vzduchu. Kromě této funkce, může být snímač také používán jako běžný bezdrátový přepínač. Zapojením tohoto snímače do vaší větrací jednotky můžete větrací jednotku uvést do 5 větracích módů.

Jednotlivé větrací módy jsou:

- Mód Nepřítomný: mód větrání LOW
- Mód Dům: mód větrání: MEDIUM
- Mód Dočasný: mód větrání HIGH (časový sled 30 min.)
- Mód ECO auto: automatický větrací mód na základě koncentrace CO<sub>2</sub> ve vzduchu.
- Mód COMFORT auto: automatický větrací mód na základě koncentrace CO<sub>2</sub> ve vzduchu
- **POZNÁMKA:** rozdíl mezi dvěma módy AUTO je vysvětlen níže.

Nastavené hodnoty CO<sub>2</sub>

Snímač měří nepřetržitě koncentraci oxidu uhličitého v odváděném vzduchu a porovnává ji s pevnými hodnotami nebo nastavenými hodnotami konfigurovanými při výrobě (tovární konfigurace). Jednotka se pokouší snížit a/nebo zachovávat koncentraci CO<sub>2</sub> ve vzduchu pod konfigurovaným limitem změnou průtoku větrání. Jestliže je snímač v automatickém módu COMFORT Auto, jsou brány v úvahu spodní hodnoty koncentrací CO<sub>2</sub> a jsou znázorněny specifickou barvou LED stavu:

**stálá zelená** => koncentrace CO<sub>2</sub> je nižší než 800 ppm

**stálá žlutá/oranžová** => koncentrace CO<sub>2</sub> je mezi 800 a 1 900 ppm

**stálá červená** => koncentrace CO<sub>2</sub> je vyšší než 1 900 ppm

**POZOR:** LED se rozsvítí, pouze pokud bylo stisknuto kapacitní tlačítko.

Ve stavu ECO auto jsou posunuty všechny výše uvedené limitní hodnoty směrem nahoru o 250 ppm. Z toho tedy vyplyne méně intenzivní větrání.

V jednom ze stavů Auto je tedy automatické větrání nastaveno mezi LOW a MEDIUM + 10 %. Tento procentní podíl se může lišit a záleží na továrních konfiguracích.

## 7) Chybové hlášení:



### **1 x červené bliknutí: chyba v komunikaci.**

Snímač nemůže provést připojení s větrací jednotkou. Zkontrolujte, zda je jednotka ve stavu připraveném k připojení. Z tohoto důvodu otevřete přední panel jednotky a zkontrolujte, zda ústřední LED svítí neustále bez přerušování zelenou barvou na desce elektronického ovládání.

**POZOR:** Elektronická řídicí deska je pod napětím. Nejprve zkontrolujte elektrické schéma v tomto manuálu, abyste lokalizovali příslušné spojení.

Jestliže řídicí panel není ve stavu připraveném k připojení, musíte 1 x stisknout černé centrální tlačítko vedle LED. LED střídavě bliká zeleně a červeně. Poté stiskněte ještě 1x černé

tlačítko. LED se rozsvítí nepřetržitě zeleně a vymůžete znovu zkusit provést připojení snímače CO<sub>2</sub>.

Zajistěte, aby snímač CO<sub>2</sub> měl správné napájecí napětí 230 V/50 Hz.

Nastavte snímač do stavu Auto comfort. Poté držte stisknuté kapacitní tlačítko umístěné vpravo dole, až do doby, kdy LED pod stavem Auto comfort nezačne blikat a poté ho uvolněte. LED stavu (nahore vlevo) následně bliká červeně a zeleně. Znovu krátce stiskněte kapacitní tlačítko tak, aby snímač zkusil opět spojení s větrací jednotkou.

Pokud se výše uvedená metoda ukáže jako neefektivní, můžete rovněž provést celkový reset snímače CO<sub>2</sub>. Metoda je následující:

- Nastavte jednotku na stav Auto comfort
- Mějte stisknuté kapacitní tlačítko až do doby, kdy začne bíle blikat LED pod „AUTO“
- Poté tlačítko uvolněte
- Následně znovu stiskněte po dobu 10 sekund tlačítko až do doby, kdy se LED pod „Auto comfort“ nepřetržitě bílou barvou.
- Poté tlačítko uvolněte. Snímač se snaží znovu připojit s řídicím panelem zabudovaným ve větrací jednotce.

**POZNÁMKA:** větrací jednotka musí být při tomto resetování ve stavu připraveném k připojení.

## **2 x červené bliknutí: zpráva o zaneseném filtru.**

Výměna filtrů. Chybové hlášení na snímači bude automaticky zrušeno po výměně filtrů a životnost filtru bude znovu konfigurována na 180 dní. Prostudujte si odstavec 9.1.

## **3 x červené bliknutí: chybová zpráva – chyba na ventilátorech.**

Pro vyřešení tohoto problému kontaktujte prosím vašeho technika.

## **4 x červené bliknutí: chybová zpráva – chyba snímače CO<sub>2</sub>**

Musíte vyměnit snímač. Kontaktujte svého technika, abyste provedli připojení nového snímače na větrací systém.

Z důvodu bezdrátové komunikace s větrací jednotkou není dovoleno umístit snímač do kovové skříně, z důvodu kapacitního tlačítka a LED není dovoleno jej natírat.

Snímač CO<sub>2</sub> je v souladu s CE nelze jej používat mimo EU. Snímač CO<sub>2</sub> musí být v případě likvidace uložen na skládce recyklovatelného odpadu.

Snímač CO<sub>2</sub> nelze vkládat do kovové skřínky a ani jej nelze natírat.

Snímač kyslíčnicku uhličitého CO<sub>2</sub> je v souladu s následujícími směrnicemi EU:

- Směrnice EMC: 2004/108/EC
- Směrnice pro nízké napětí: 2006/95/EC
- Směrnice RTTE: 1999/5/EC
- Směrnice RoHS : 2002/95/EC
- Směrnice WEEE: 2002/96/EC

## **8) Upozornění:**

- Společnost IVAR CS spol. s r.o. si vyhrazuje právo provádět v jakémkoliv momentu a bez předchozího upozornění změny technického nebo obchodního charakteru u výrobků uvedených v tomto technickém listu.
- Vzhledem k dalšímu vývoji výrobků si vyhrazujeme právo provádět technické změny nebo vylepšení bez oznámení, odchylky mezi vyobrazeními výrobků jsou možné.
- Informace uvedené v tomto technickém sdělení nezbavují uživatele povinnosti dodržovat platné normativy a platné technické předpisy.
- Dokument je chráněn autorským právem. Takto založená práva, zvláště práva překladu, rozhlasového vysílání, reprodukce fotomechanikou, nebo podobnou cestou a uložení v zařízení na zpracování dat zůstávají vyhrazena.
- Za tiskové chyby nebo chybné údaje nepřebíráme žádnou zodpovědnost.



**LIKVIDACE ELEKTRICKÝCH A ELEKTRONICKÝCH ZAŘÍZENÍ**  
se řídí zákonem o výrobcích s ukončenou životností č. 542/2020 Sb.  
Tento symbol označuje, že s výrobkem nemá být nakládáno jako s domovním odpadem.  
Výrobek by měl být předán na sběrné místo, určené pro takováto elektrická zařízení.